

MANUAL

KIA SPORTAGE 2016>2018

Zmiana świateł przeciwmgielnych.



Wstęp

Manual dotyczy zmiany świateł przeciwmgielnych wraz z maskownicami. Lampy halogenowe zostały zastąpione światłami LED tzw. kostki lodu. Zamontowane lampy pochodzą z firmy Venus LTD o numerze katalogowym 2000000014500. Emitują one światło o barwie 5500 Kelwinów oraz mają klasę szczelności IP67. Można je nabyć poprzez popularne portale aukcyjne. Prezentacje produktu można zobaczyć w serwisie YouTube pod następującym adresem https://www.youtube.com/watch?v=UzEKljE_Zh8.

Montaż fabrycznych lamp led wygląda analogicznie więc niniejszy manual ma również zastosowanie. Oryginalne lampy led są jednak dużo droższe (nawet używane) i należy skompletować wszystkie niezbędne elementy służące do montażu co generuje dodatkowe koszty.

Czas montażu lamp to około 4 godziny i najlepiej jest mieć kogoś do pomocy. W zestawie który otrzymałem nie było żadnych elementów mocujących. Zestaw zawierał:

- Maskownica x2
- Lampa led x2
- Kierownica powietrza wraz z panelem listwy zderzaka x2
- Adapter x2

Przed rozpoczęciem montażu należy się zaopatrzyć w dodatkowe elementy montażowe tj. 8szt. nitów do plastiku. Ja używałem zwykłych ale musiałem stosować podkładki. 6szt. wkrętów do nadkoli mogą być Romix C10022 lub inne podobne. Generalnie kierownice powierza są podobne i na siłę można by zostawić oryginalne, ale ich usunięcie ułatwia montaż i nie trzeba robić prowizorki, choć podobno dobra prowizorka jest najtrwalszym rozwiązaniem.

Narzędzia:

- Wiertaka lub wkrętaka + wiertło 4mm do metalu
- Nitownica
- Śrubokręty, płaski cienki, krzyżak, T20 (jeżeli ktoś używa wkrętów C10022)
- Ściągacz do spinek
- Klucz 10mm najlepiej nasadowy

Montaż:

Zaczynamy od ściągnięcia zderzaka. Cały proces jest przedstawiony na filmie w kanale YouTube <https://www.youtube.com/watch?v=2dgO58rc1AY&t=337s>. Generalnie od góry mamy cztery kołki i dwie śruby. Na każdym nadkolu cztery kołki i jeden wkręt. Od spodu sześć śrub. Na co należy zwrócić uwagę przy rozpinaniu zderzaka od błotnika. Tam jest ślizg z trzema zamkami dwa pierwsze wyskoczą bez problemu, ale trzeci najlepiej podważyć od środka śrubokrętem lub ściągaczem do spinek.



Kolejna dwa zatrzaski są umieszczone pod reflektorem, ale wyskoczą bez większego problemu.



Zderzak podważamy od dołu i ciągniemy do siebie, od góry musi on wypiąć się z dwóch zaczepów.

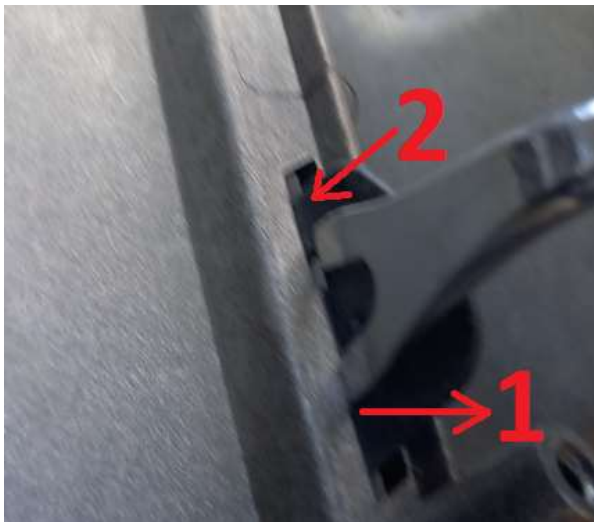


Kiedy zderzak puści musimy rozpiąć wtyczki od halogenów, czujników parkowania i ewentualnie radaru AEB. Zderzak układamy na kocu lub kartonie żeby zabezpieczyć go przed uszkodzeniami. Jeżeli ktoś ma kobyłki lub materac to jak najbardziej można użyć.

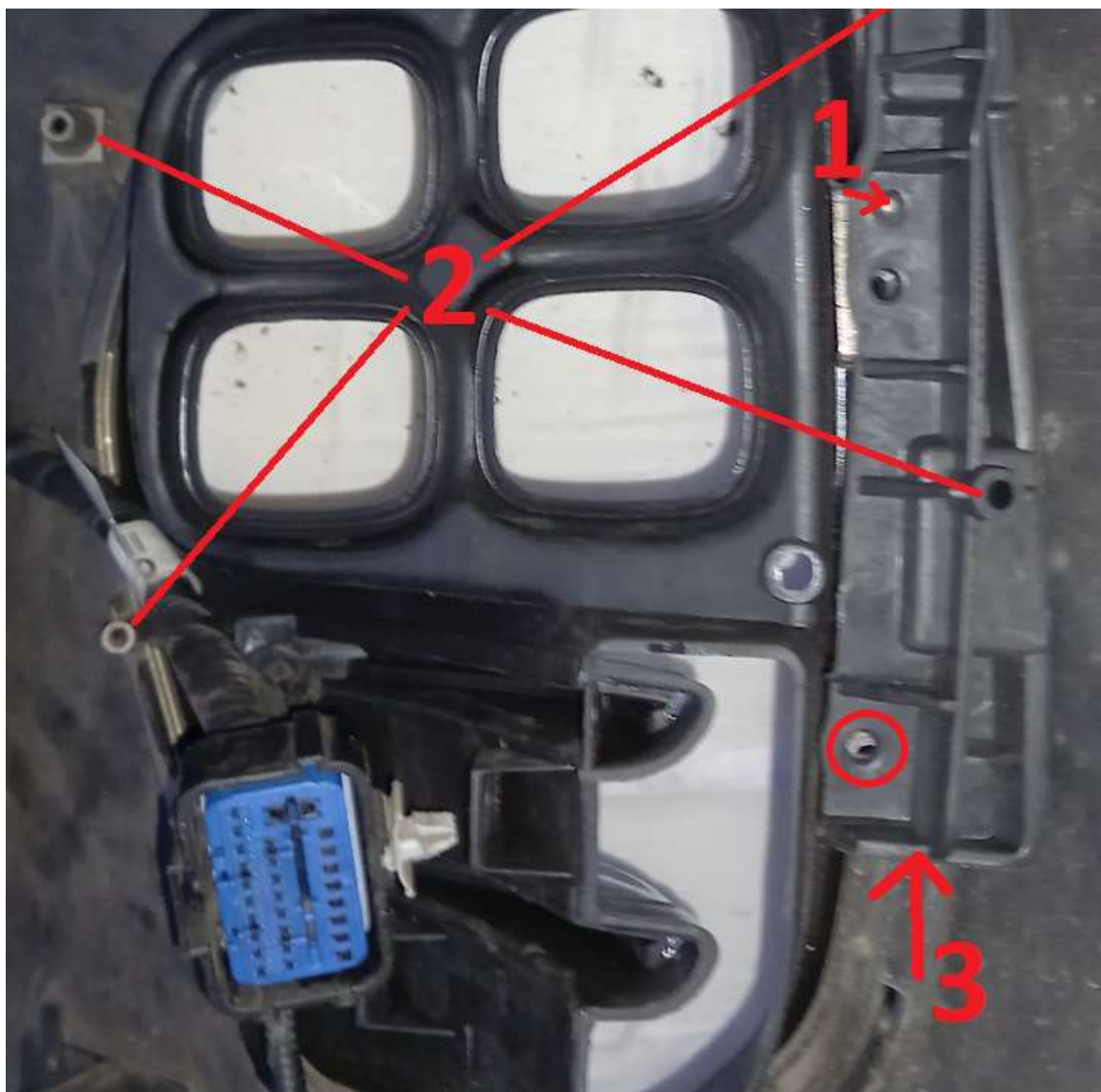
Następnie demontujemy kierownice powietrza rozwiercając nity 1,2. Dobre wiertło i niskie obroty. Inaczej plastik się rozgrzeje i nit zacznie się obracać po czym przepali plastik. Jeżeli już się tak zdarzy to należy uchwycić nit od dołu kombinerkami i dokończyć rozwiercanie. Następnie odkręcamy śrubę 3. Metalową spinkę śruby 3 można przełożyć na nową kierownicę powietrza. Dalej odkręcamy śruby 4,5,6 i usuwamy halogen.



Kolejną czynnością jest wypięcie maskownicy ze zderzaka. Najpierw jednak należy wypiąć spinkę przewodu czujników parkowania. Po prawej stronie będzie dodatkowa złączka. Maskownicę demontujemy zaczynając od wewnętrznej strony podważając zatrzaski ściągaczem do spinek lub cienkim śrubokrętem w kierunku 1 a następnie próbować wyciskać na zewnątrz. Najlepiej jest poluzować wszystkie z jednej strony (uwolnić z zatrzasków zderzaka) i wyciskać aż zaczną puszczać. Kiedy puszczą z jednej strony zaczynamy uwalniać kolejne po obwodzie. Do tej operacji potrzeba najwięcej cierpliwości i uwagi. Należy uważać żeby nazbyt nie uszkodzić zatrzasków na zderzaku bo one muszą utrzymywać nowe maskownice !!!



Kiedy usuniemy maskownicę możemy przystąpić do montażu nowej. Zaczynamy również od wewnętrznej strony zderzaka. Następnie dopasowujemy resztę zatrzasków na całym obwodzie i zaczynamy wciskać aż wskoczą na zaczepy zderzaka. Zauważyłem że po zewnętrznej stronie zatrzaski nie wchodzi do końca i kołnierze śrub maskownicy są poniżej adapteru 3. Sam adapter ma słabe spasowanie i należy rozwinąć delikatnie otwór 1 aby pozostałe otwory wycentrowały się z kołnierzami maskownicy. Następnie do otworów 2 przykręcamy lampę led. Robimy to z czuciem żeby nie zerwać gwintów. Przykręcając od strony zewnętrznej zderzaka upewniamy się że złapały one maskownicę i delikatnie dociągamy. Ja nie dociągałem całkowicie ze względu że zbyt duże napięcie w warunkach zimowych może doprowadzić do pęknięcia mocowań.



Kiedy lampa jest już przykręcona montujemy zatrzaski przewodów czujników cofania i złączki.

Kolejnym etapem jest zmontowanie kierownicy powietrza z panelem zderzaka. Do tego celu używamy dwóch nitów 1,2. Następnie złożony element nitujemy do zderzaka 3,4. Upewniamy się że wszystko jest poprawnie zamocowane i przystępujemy do założenia zderzaka.



Zderzak zakładamy wsuwając go prostopadle do podłoża. Po wstępnym dosunięciu podłączamy przewody lamp i czujników cofania oraz sprawdzamy czy działają. Zderzak musi wejść pod dolną belkę i wskoczyć na zatrzaski u góry. Następnie zatrzaski pod lampami i na koniec ślizgi zderzaka. Na koniec montujemy kołeczki i wkręcamy śruby.

Uwagi:

Niniejszy manual jest amatorski tak więc kolejność działań jak i sposób montażu może być inny w zależności od wersji zderzaka i lamp. Manual wykonany dla forum <http://www.mojasportage.pl> . Kopiowanie i rozpowszechnianie poza forum tylko za zgodą autora. Zastrzegam sobie prawo do zmian i aktualizacji. Wszelkie pytania proszę kierować poprzez PW do Lionel2000.

